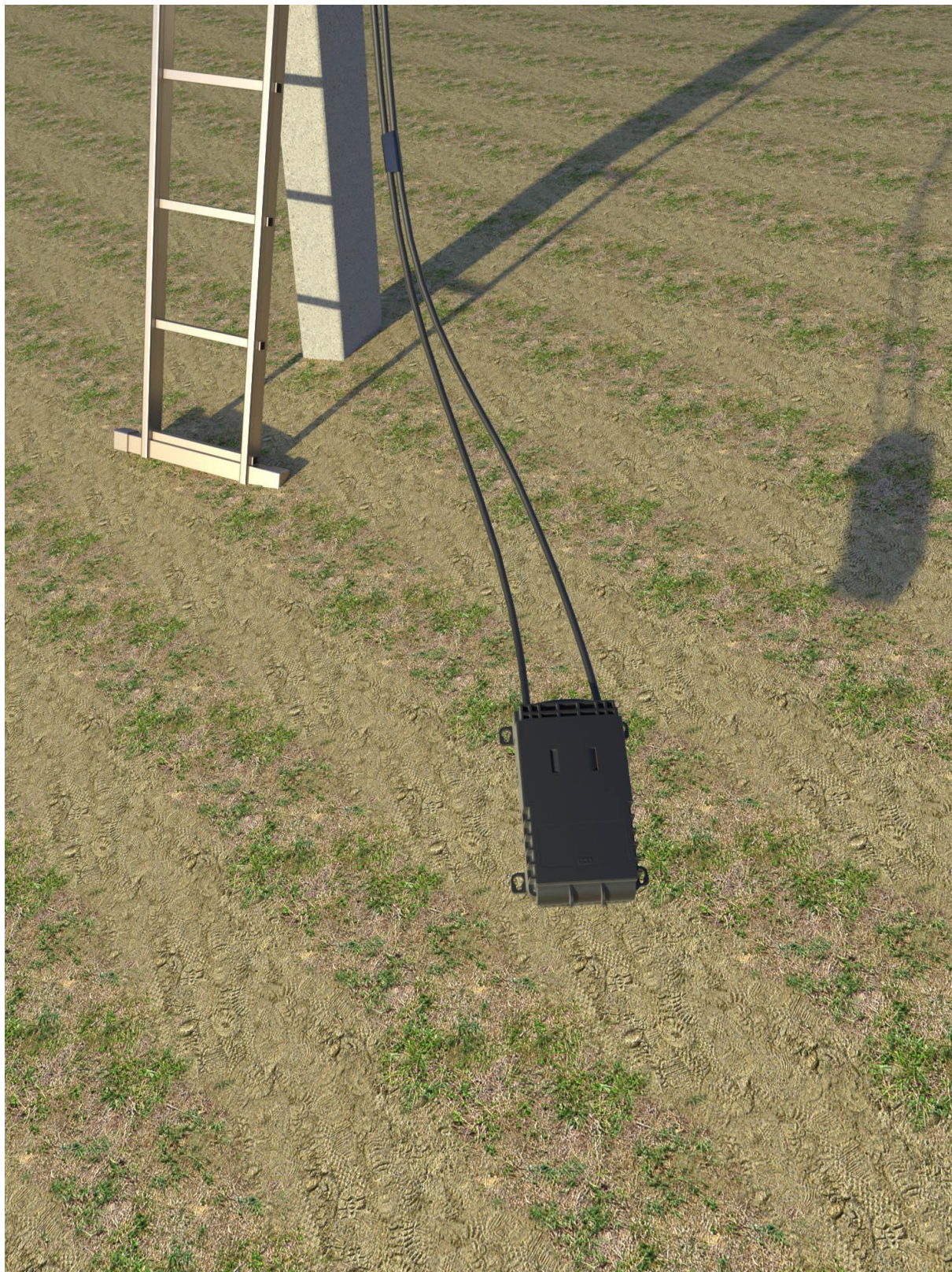


## Монтаж оптической дроп-муфты на опоре с кронштейном-УПМК и подключение дроп-кабеля (на примере муфты МКО-П1М производства «Связьстройдеталь» и ОКСН)



1. Отмерить длины кабелей ОКСН. Произвести разделку кабелей, ввод кабелей в муфту и сварку волокон. Закрывать корпус муфты.



2. Поднять муфту к креплению, наматывая кабели в плотное кольцо.



3. Скрепить кабельное кольцо всепогодной липкой лентой и УФ-стойкими пластиковыми хомутами.



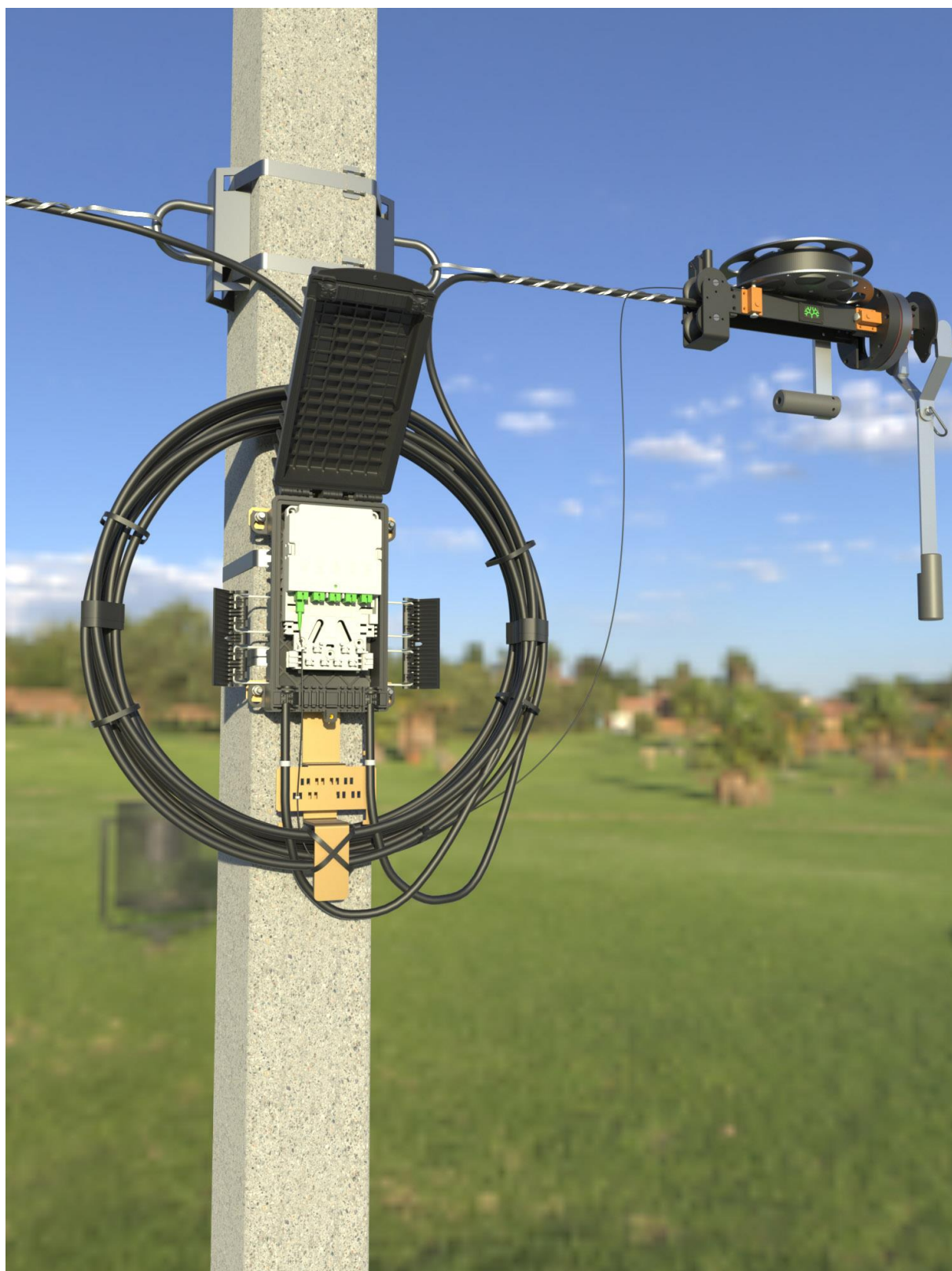
4. Установить муфту на кронштейн. Прикрепить кабели к кронштейну X-образно УФ-стойкими пластиковыми хомутами.

## Инструкция подключения навивного дроп-кабеля к муфте-кроссу с прямыми вводами.

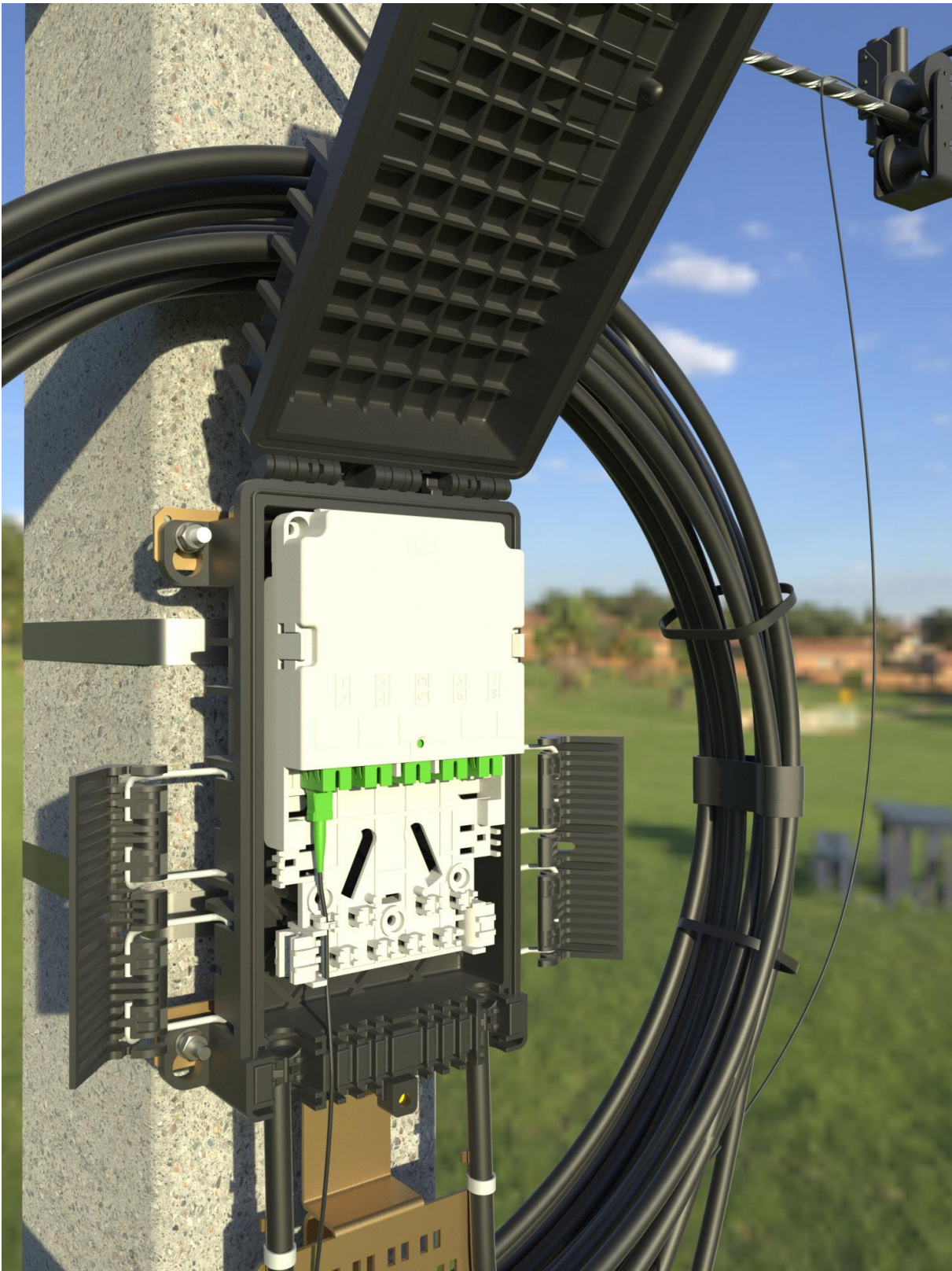
- 1. Установить навивочную машинку с дроп-кабелем на несущий элемент и отмотать с катушки монтажную длину дроп-кабеля.** Открыть замок-фиксатор катушки машинки. Вытянуть 2-3 м дроп-кабеля с катушки установленной на ОКСН (на трос или на жгут) машинки так, чтобы после подключения в кросс муфты его длина заведомо превышала длину участка укладки дроп-кабеля по ОКСН. Зафиксировать катушку машинки, закрыть замок (Рисунок 5).
- 2. Подключить разъем дроп-кабеля в соответствующий порт дроп-муфты-кросса.** Провести дроп-кабель через выбранный гермо-ввод дроп-муфты. Наклеить на дроп-кабель вблизи разъема номерную бирку в соответствии с технической картой подключения данного абонента. Если есть сомнение в чистоте коннектора – протереть коннектор. Подключить разъем дроп-кабеля к кроссу в выбранный порт и зафиксировать стяжками. После выхода из гермо-ввода муфты дроп-кабель провести кратчайшим путем до витков кольца запаса ОКСН и прикрепить к одному из витков применяя всепогодную липкую ленту (Scotch™ 88T, 3M или аналог) или само-склеивающуюся силиконовую ленту и, дополнительно, всепогодные УФ-стойкие пластиковые хомуты (Рисунки 6, 7). Если дроп-кабель был оконцован приваркой хвостовика патчкорда, то место расположения КДЗС, охваченного ТУТ должно отстоять от разъема на 400 мм (для дроп муфты МКО-П1М, ССД, или аналогичной по размерам и устройству, для других типов муфт определить экспериментально). Место приварки прикрепить всепогодной липкой лентой к одному из витком кольца запаса ОКСН справа и слева от места расположения КДЗС.
- 3. Провести дроп-кабель по ОКСН к месту крепления на жгуте.** Продвигаясь от гермо-ввода в муфту к натяжному зажиму подвеса ОКСН в пролете, прикреплять дроп-кабель к одному из витков кольца запаса ОКСН, а затем к петле выхода ОКСН в пролет. Дроп-кабель должен, по возможности, касаться ОКСН на каждом участке проводки. Место приварки хвостовика патчкорда должно оказаться между первым и вторым креплениями дроп-кабеля. Дроп-кабель прикреплять всепогодной липкой лентой и УФ-стойкими хомутами. Применяя комплект фиксации, закрепить дроп-кабель в начале пролета на ОКСН (на тросе, на жгуте) на участке его крепления натяжным зажимом – на спиральный зажим или сразу за клиновым зажимом (Рисунок 8).
- 4. Смотать излишки дроп-кабеля на катушку машинки, провести навивку в пролете.** Разблокировать катушку и смотать на нее излишки (Рисунок 9). Разблокировать привод вращения навивочной машинки и произвести монтаж дроп-кабеля в пролете навивкой. После подключения к дроп-муфте множества дроп-кабелей: все дроп-кабели должны быть прикреплены к ОКСН всепогодной липкой лентой и УФ-стойкими хомутами и касаться ОКСН на всем пути прокладки к месту крепления на навивном жгуте. Лишние хомуты, установленные ранее, можно удалять при монтаже последних дроп-кабелей. Дроп-кабели вместе с ОКСН должны выглядеть как кольцо запаса ОКСН с его петлями выхода для подвеса в пролетах (Рисунок 10).



5. Установить на ОКЧН навивочную машинку и отмотать с её катушки оконцованный дроп-кабель.



6. Подключить дроб-кабель к кроссу муфты. Закрепить его пластиковыми хомутами в муфте и на кронштейне, а на кольце ОКСН – всепогодной липкой лентой.



7. Подключенный дроп-кабель должен быть уложен в прямой ввод муфты.





8. Прикрепляя липкой лентой точно к петле ОКСН провести дроп-кабель к участку петли выхода ОКСН в пролет и прикрепить к спиральному натяжному зажиму. На спиральном зажиме дроп-кабель закреплен комплектом фиксации. Если дроп-кабель оконцован приваркой половины п/к встык, то защищенное ТУТ место расположения КДЗС прикрепить к петле ОКСН липкой лентой с обоих концов ТУТ отходя от концов на 1 см.



9. Смотреть остаток петли дроп-кабеля на катушку машинки, открыть замки-фиксаторы катушки и привода вращения. Машинка готова к навивке.



10. К дроп-муфте подключено до 8 дроп-кабелей. Дроп кабели составляют с ОКСН единый жгут в витках кольца технологического запаса, на выходах к натяжным зажимам, в пролетах. Отдельные дроп-кабели видны только на участках от гермо-вводов дроп-муфты до ближайших витков ОКСН. Дроп-кабели прикреплены к ОКСН всепогодной липкой лентой, УФ-стойкими хомутами, в начале пролетов – комплектами фиксации, в пролетах – навиты на ОКСН.